



# REGGIA DI CASERTA

GUIDA ALLA VISITA DI PALAZZO REALE, CASERTA E DINTORNI



## CASERTA

Caserta nasce in età medioevale come borgo montano, ma in età moderna lo spopolamento e le necessità commerciali spingono l'abitato a spostarsi più a valle, nel luogo del preesistente villaggio chiamato "La Torre". Nel corso dei secoli, a causa di avvicendamenti feudali, il suo possesso passò **dagli Acquaviva ai Caetani di Sermoneta**, fino a quando il feudo non fu acquistato da re **Carlo di Borbone**. È l'inizio di un progetto che prevede non solo la costruzione della Real Casa, ma anche l'ideazione del piano urbanistico della città, affidato all'architetto **Luigi Vanvitelli**: si sviluppa la Caserta moderna. Nella città di Caserta oggi si possono ammirare il Palazzo della Prefettura, un tempo residenza degli Acquaviva, situato accanto a Piazza Vanvitelli, dove si trova la statua dell'architetto; il Monumento ai caduti, di epoca fascista; Corso Trieste con i suoi palazzi storici; Via Mazzini, centro di acquisti e sede del Mac3, il Museo d'arte contemporanea della città. Tra i luoghi religiosi figurano la Cattedrale di San Michele Arcangelo, le chiese di San Sebastiano e di Sant'Anna.



### BASILICA DI SANT'ANGELO IN FORMIS

**12,7 km da Caserta**  
La Basilica benedettina di Sant'Angelo in Formis fu ricostruita dal 1072 per opera dell'abate di Montecassino, **Desiderio**, sui ruderi dell'antico tempio di Diana Tifatina. Del tempio è rimasto il pavimento a mosaico, datato al 74 a.C. Gli **affreschi** che rivestono le pareti interne, a tema biblico, sono la più importante testimonianza della cultura pittorica campana negli ultimi tre decenni dell'XI secolo.  
[www.touringclub.it/destinazione/localita/chiesa/170812/basilica-di-s-angelo-in-formis-capua](http://www.touringclub.it/destinazione/localita/chiesa/170812/basilica-di-s-angelo-in-formis-capua)



### MUSEO CAMPANO DI CAPUA

**14 km da Caserta**  
Gran parte della ricca e complessa storia di Capua è rappresentata nel Museo Campano, fondato nel 1870. Raccoglie preziose collezioni archeologiche che vanno dall'età preistorica all'età moderna, tra cui statue di **Matres Matutae**, una vasta raccolta di epigrafi dell'agro campano, vasi, bronzi, pergamene normanno-sveve e sculture rinascimentali.  
[www.provincia.caserta.it/museocampano/](http://www.provincia.caserta.it/museocampano/)



### ANFITEATRO CAMPANO DI SANTA MARIA CAPUA VETERE

**8,4 km da Caserta**  
È il secondo anfiteatro più grande d'Italia dopo il Colosseo di Roma, famoso per essere stato sede della scuola di gladiatori protagonista della rivolta di Spartaco. Fa parte del **Circuito Archeologico dell'Antica Capua** insieme al vicino Museo archeologico, che raccoglie i reperti portati alla luce durante gli scavi nel territorio di Capua, e al mitreo sotterraneo, tra i più importanti santuari al mondo dedicati al dio Mitra, risalente al II secolo a.C.  
[www.polomusealecampania.beniculturali.it/index.php/l-anfiteatro](http://www.polomusealecampania.beniculturali.it/index.php/l-anfiteatro)

### BELVEDERE DI SAN LEUCIO

**5,3 km da Caserta**  
A circa 5 km da Caserta si trova il Complesso monumentale del Belvedere di San Leucio, **patrimonio mondiale dell'umanità** insieme alla Reggia di Caserta dal 1997. Concepito da Carlo di Borbone come riserva di caccia, il complesso conobbe il massimo splendore con **Ferdinando IV**, che vi istituì una seteria destinata a esportare le proprie manufatti in tutto il mondo. I lavoratori furono accolti nella Real Colonia di San Leucio, governata da un apposito Statuto: l'utopia del re era quella di dar vita a una **comunità autonoma priva di discriminazioni sociali** e improntata alla meritocrazia.  
[www.comune.caserta.it/pagina698\\_belvedere-di-san-leucio.html](http://www.comune.caserta.it/pagina698_belvedere-di-san-leucio.html)



### BOSCO DI SAN SILVESTRO

**5,2 km da Caserta**  
Alle spalle della cascata di Diana e Atteone si sviluppa il Bosco di San Silvestro, che insieme al Giardino Inglese e al sito di San Leucio faceva parte delle cosiddette **"Reali Delizie"** annesse alla Reggia di Caserta. Fu acquistato da Carlo di Borbone nel 1750 e utilizzato come **riserva di caccia e azienda agricola** dai sovrani, che a questo scopo vi fecero costruire tra il 1797 e il 1801 il Real Casino di San Silvestro. Il Bosco è stato riconosciuto come Sito di Interesse della Comunità Europea e inserito nella World Heritage List dell'UNESCO. Dal 1993 è un **Oasi del WWF**.  
[www.laghiandaia.info/](http://www.laghiandaia.info/)



### ACQUEDOTTO CAROLINO

**13,2 km da Caserta**  
Carlo di Borbone incaricò l'architetto Luigi Vanvitelli di costruire un colossale acquedotto, che da lui prese il nome di Acquedotto Carolino, per soddisfare le esigenze della città e per alimentare le fontane del Palazzo Reale. Il risultato è **una grandiosa impresa di ingegneria idraulica** sul modello degli antichi acquedotti romani, che dalle sorgenti del monte Taburno si snoda lungo un tracciato di 38 km, per lo più interrato, con alcuni ponti-canale. Fra questi, i più imponenti sono i **Ponti della Valle** che attraversano la Valle di Maddaloni, dove la struttura in tufo, lunga 529 m, si innalza per un'altezza di circa 60 metri con tre ordini di archi a tutto sesto. Gli altri ponti più importanti sono il Ponte Carlo III di Moiano (BN), che attraversa il fiume Isclero, e il Ponte della Valle di Durazzano (BN).

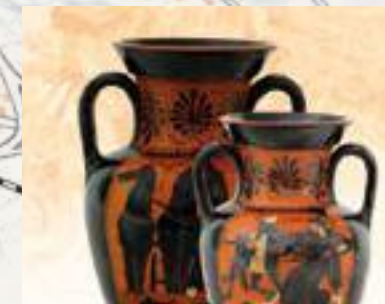
### CASERTAVECCHIA

**13,2 km da Caserta**  
Il centro di Caserta nel Medioevo, Casertavecchia, sorge alle pendici dei monti Tifatini, a circa 13 km a nord-est di Caserta. Il borgo visse il massimo splendore durante la dominazione normanna, di cui resta testimonianza nella **Cattedrale di San Michele Arcangelo**, costruita tra il 1113 e il 1153. Con l'avvento dei Borbone e la costruzione della Reggia di Caserta, Casertavecchia perse centralità. Oltre al Duomo, sono degni di nota anche il campanile, i resti del Castello Normanno e le strade del borgo.  
[www.comune.caserta.it/pagina699\\_borgo-di-casertavecchia.html](http://www.comune.caserta.it/pagina699_borgo-di-casertavecchia.html)



### REAL TENUTA DI CARDITELLO

**14 km da Caserta**  
A circa 14 km dalla Reggia di Caserta si trova il Real Sito di Carditello, noto anche come Reggia di Carditello. Concepito da Carlo di Borbone come luogo di allevamento di razze pregiate di cavalli, Ferdinando IV lo trasformò in una grande **azienda agricola e casearia**, che comprendeva boschi, pascoli e terreni seminativi. La tenuta fu progettata nel 1787 da Francesco Collecini e fu decorata dal pittore di corte Jacob Philipp Hackert. L'area antistante, destinata a **pista per i cavalli**, è abbellita con fontane, obelischi e un tempietto circolare.  
[www.fondazionecarditello.org/website/](http://www.fondazionecarditello.org/website/)



### MUSEO ARCHEOLOGICO DI CALATIA

**8,9 km da Caserta**  
Situato nel comune di **Maddaloni**, il Museo Archeologico ricostruisce con un linguaggio multimediale la storia di Calatia, città etrusca diventata strategica in epoca romana per la sua posizione lungo la via Appia, attraverso reperti che vanno dall'VIII sec. a.C. al III d.C. L'esposizione è resa più preziosa dall'edificio storico in cui è collocata, il **Casino dei duchi Carafa della Stadera**, che ebbero in feudo Maddaloni dal 1465. Nato come masseria, il Casino ospitò spesso il re Carlo di Borbone nelle sue frequenti battute di caccia. Dell'edificio si è recuperato il prezioso apparato decorativo.  
[www.museoarcheologicocalatia.beniculturali.it](http://www.museoarcheologicocalatia.beniculturali.it)

# REGGIA DI CASERTA

## INFORMAZIONI DI VISITA

- ORARI APPARTAMENTI REALI**  
Apertura: **8:30 - 19:30**  
Chiusura biglietteria: **18:30**  
Ultimo ingresso: **18:30**  
Uscita dal museo: **19:25**  
**Martedì chiuso**
- TEMPI MEDI DI PERCORRENZA**  
Appartamenti **1 h 30 min.**
- ACCESSIBILITÀ**  
Accesso da Piazza Carlo di Borbone. Ascensore ad uso esclusivo. Visite e assistenza educativa.
- BIGLIETTERIA**  
L'acquisto del biglietto implica tacitamente la conoscenza e l'accettazione del Regolamento di Visita, consultabile sul sito [www.reggiadicaserta.beniculturali.it](http://www.reggiadicaserta.beniculturali.it)
- GUARDAROBA**  
Il servizio è gratuito ed è aperto tutti i giorni dalle **8:30** alle **19:00**.
- BOOKSHOP**
- RISTORAZIONE**
- VISITE**  
Audioguide per adulti  
Appartamenti **€ 5**  
Parco Reale **€ 5**  
Audioguide per bambini **€ 4**  
Visite educative programmate (1 h 20 min): **€ 10 a persona** comprensivo di auricolari Auricolari-silenziatori (obbligatori per gruppi con guida composti da più di 6 visitatori) **€ 2 a persona**  
Per info rivolgersi a Opera Laboratori all'ingresso centrale
- ATTIVITÀ EDUCATIVE**  
Attività per le scuole prenotazione obbligatoria. Per info e prenotazioni contattare il numero 0823 448 084 oppure inviare una mail [caserta@operalaboratori.com](mailto:caserta@operalaboratori.com)
- TOILETTE**
- BABY PIT-STOP**
- INFO POINT**

La Direzione si riserva la facoltà di sospendere il biglietto ogni qual volta si configuri un pericolo per la sicurezza delle persone e la tutela del Monumento.

Piazza Carlo di Borbone 81100 Caserta CE  
re-ce@beniculturali.it  
reggiadicaserta.cultura.gov.it  
Per info e prenotazioni  
+39 0823 448084



## COMPORTAMENTI DA SEGUIRE PER LA TUA SICUREZZA

- INDOSSARE LA MASCHERINA**
- FARSI MISURARE LA TEMPERATURA CORPOREA**
- IGIENIZZARE LE MANI**
- EVITARE ASSEMBRAMENTI**



### CANNOCCIALE

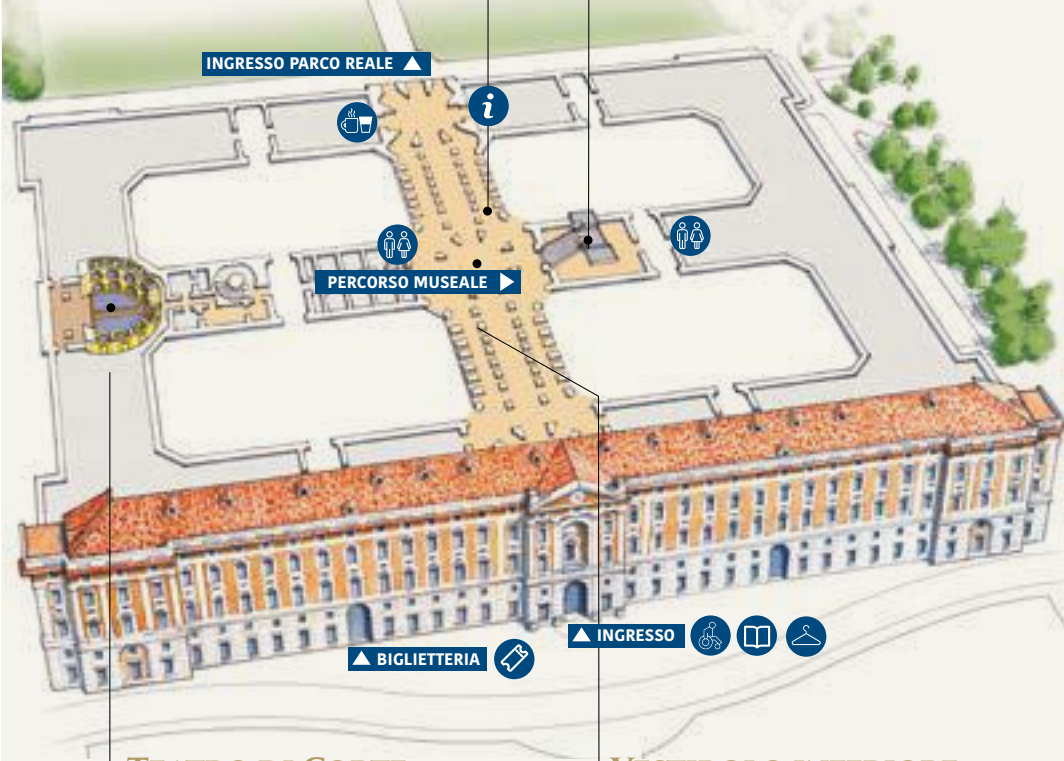
Il pianterreno del Palazzo è attraversato da una lunga galleria a tre navate, che taglia longitudinalmente i quattro cortili interni. La galleria centrale, destinata al passaggio delle carrozze, crea un **cannocchiale prospettico** che collega piazza Carlo di Borbone con il Parco Reale, inquadrando sullo sfondo la Via d'Acqua, un lunghissimo viale articolato in una successione di fontane, vasche e cascate artificiali che sembrano visivamente perdersi all'infinito, fino alla cascata di Diana e Atteone.



### SCALONE D'ONORE

Sintesi perfetta tra classicismo e scenografia teatrale barocca, lo Scalone d'Onore è il cuore del Palazzo. La rampa centrale, vigilata da due leoni in marmo, simboli della forza delle armi e della ragione, si divide in due rampe laterali che conducono agli Appartamenti Reali. Sulla parete di fondo si stagliano tre sculture: la **Maestà Regia** di Tommaso Solari al centro, affiancata a sinistra dal **Merito** di Andrea Violani e a destra dalla **Verità** di Gaetano Salomone, rappresentazioni delle virtù che il buon sovrano deve possedere. Sulla volta dello Scalone, affrescata da Girolamo Starace Franchis con la **Reggia di Apollo**, si disponevano i musicisti per accogliere trionfalmente il corteo reale.

### PIANO INFERIORE



### TEATRO DI CORTE

Ideato in una fase successiva alla progettazione del Palazzo, il Teatro di Corte fu inaugurato nel 1769, in occasione del Carnevale, da Ferdinando IV e Maria Carolina, che vi fecero allestire numerosi spettacoli. La sala ha la classica forma a ferro di cavallo, con cinque ordini di palchi riccamente decorati con putti e festoni da Gaetano Magri e un sontuoso palco reale. Il portale del palcoscenico si apre sul Parco Reale, creando una suggestiva scenografia naturale. Al centro della volta si trova l'affresco **Apollo che calpesta il pitone** di Crescenzo La Gamba. Le scenografie furono dipinte da **Antonio Joli**. Ferdinando IV nominò Maestro di Camera e di Cappella il musicista **Giovanni Paisiello**.



### VESTIBOLO INFERIORE

A metà della Galleria, perno centrale e punto di snodo del Palazzo Reale, si apre il vestibolo inferiore di forma ottagonale, con prospettive scenografiche sui quattro cortili interni e accesso allo Scalone d'Onore. Il vestibolo accoglie quattro statue di marmo a soggetto classico, eseguite dal 1759 al 1773 da **Andrea Violani** e **Tommaso Solari**. Nella nicchia a sinistra si trova una quinta statua di età romana, tra le più grandi dell'antichità: è un **Ercole a riposo** alto 3 m, proveniente dalle Terme di Caracalla e appartenuto alla collezione Farnese, ereditata da Carlo di Borbone dalla famiglia materna.



## REGGIA DI CASERTA

La Reggia di Caserta è un vasto complesso monumentale che comprende un ricco patrimonio architettonico, artistico e naturale. Ne fanno parte il Palazzo Reale, il Parco Reale, il Giardino Inglese, il Bosco di San Silvestro e l'Acquedotto Carolino. Insieme al Real Belvedere di San Leucio, la Reggia di Caserta è dal 1997 **Patrimonio mondiale dell'umanità**.

**Carlo di Borbone**, re di Napoli, nel 1751 commissionò la realizzazione del progetto all'architetto **Luigi Vanvitelli**. Nell'audace visione di Carlo, la Reggia di Caserta doveva essere una nuova città della Corte, dei ministeri e delle alte istituzioni di cultura e giustizia, il **Simbolo del nuovo Stato borbonico**, potente e grandioso, ma anche moderno ed efficiente. Non solo la costruzione di un palazzo, ma un'operazione territoriale che doveva caratterizzare il paesaggio e l'urbanistica del luogo prescelto. La piana di Caserta con i suoi terreni fertili, posta ai piedi dei monti Tifatini, ricchi di boschi e caccagione, e non lontana da Napoli, fu individuata come il sito ideale per realizzare l'ambizioso programma di respiro europeo.



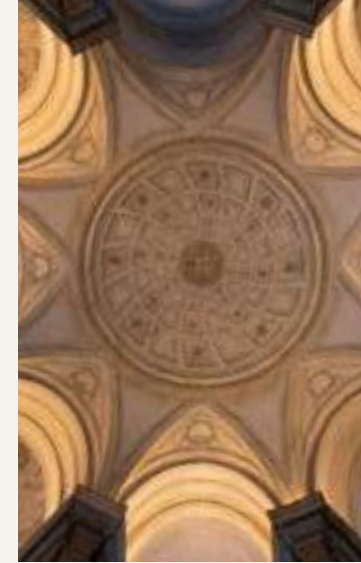
### TERRAE MOTUS

In seguito agli eventi sismici che devastarono la Campania e la Basilicata nel 1980, il gallerista napoletano **Lucio Amelio** chiamò a raccolta i maggiori artisti contemporanei internazionali per commemorare la tragedia con una rassegna che avesse lo scopo di creare "un terremoto continuo dell'anima". La mostra fu esposta a Boston, a Ercolano e a Parigi, prima di essere donata alla Reggia di Caserta nel 1993. Attualmente le opere della collezione sono esposte, a rotazione, negli Appartamenti Reali.

### SALA DEL TRONO



È la sala più ampia del palazzo, lunga circa 40 m, destinata alle pubbliche udienze. I lavori, iniziati nel 1811 con l'architetto Pietro Bianchi, furono completati soltanto nel 1845, in occasione del VII Congresso Internazionale delle Scienze voluto da **Ferdinando II**. Il fasto della corte borbonica è esibito dall'abbondante uso dell'oro nelle decorazioni, che comprendono i ritratti dei Re di Napoli sull'architrave e gli stemmi delle Province del Regno. Sul fondo della sala è collocato il trono in velluto celeste. La volta affrescata da Gennaro Maldarelli rappresenta **La posa della prima pietra del Palazzo il 20 gennaio 1752**.



### VESTIBOLO SUPERIORE

Speculare rispetto al vestibolo inferiore ma illuminato da quattro vetrate che danno sui cortili interni, il vestibolo superiore è il punto focale dove i bracci mediani si incontrano, dando origine a prospettive mutevoli e scenografiche. Da qui si accede alla **Cappella Palatina** e agli **Appartamenti Reali**. La struttura ottagonale, con le volte a botte che si intersecano, è sorretta da colonne ioniche in marmo rosato e sovrastata da una grande cupola a cassettoni obliqui in forma di spirale.



### SALA DI ASTREA



Insieme alla Sala di Marte, che la precede, è un'anticamera di gusto neoclassico che introduce il Quarto del Re. La decorazione della sala fu commissionata da **Gioacchino Murat** all'architetto Antonio De Simone. Il nome deriva dalla mitica dea della giustizia raffigurata nel dipinto sulla volta, opera di Jacques Berger, e in uno dei gruppi di altorilievi in stucco dorato che occupano le pareti brevi. Era destinata alle attività diplomatiche.



Sono le quattro anticamere del Quarto del Principe ereditario, così chiamate per gli affreschi allegorici che ne adornano i soffitti, ad opera di Antonio de Dominicis e Fedele Fischetti. L'arredo fisso in bianco e oro fu realizzato da Gennaro Fiore e Bartolomeo di Natale dal 1780 al 1784. La Sala della Primavera e la Sala dell'Inverno, rispettivamente la prima e l'ultima lungo il percorso, ospitano i quadri di **Jakob Philipp Hackert**, paesaggista di fama europea nominato pittore di corte da Ferdinando IV.

### PIANO NOBILE

#### PRESEPE

I Borbone erano appassionati dell'antica tradizione presepiata, tanto da allestire ogni anno un grande presepe nella Reggia di Caserta a cui concorrevano, oltre agli artigiani di corte, gli stessi sovrani. L'attuale Presepe Reale, allestito nel 1988 nella Sala Ellittica, utilizzata in origine come teatrino domestico, **ricalca il modello del presepe voluto nel 1844 da Ferdinando II** e progettato dal pittore Giovanni Cobiانchi. Le vestiture dei pastori costituiscono un documento prezioso per la storia del costume dell'epoca.



### SALE DELLE QUATTRO STAGIONI

### BIBLIOTECA PALATINA



Voluta da **Maria Carolina d'Asburgo**, moglie di Ferdinando IV, la Biblioteca Palatina comprende due sale di lettura e tre sale di consultazione, che raccolgono oltre quattordicimila volumi tra i più significativi della cultura europea e napoletana, a cui si aggiunsero nell'Ottocento le acquisizioni di Gioacchino Murat e poi di Ferdinando II. Nella Terza Sala si trovano gli affreschi di ispirazione classica eseguiti nel 1782 dal pittore tedesco **Heinrich Friedrich Füger**. Allo stile neoclassico contribuiscono i vasi settecenteschi della Fabbrica Giustiniani, esemplati sui reperti di Pompei ed Ercolano.